



Kuvat: Vesa Tompuri

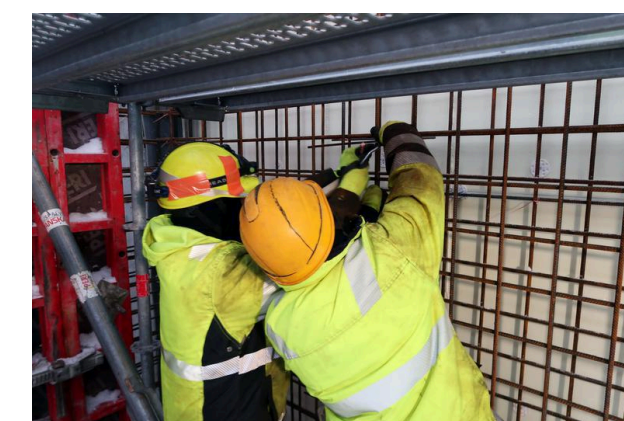
Työmaan välittömässä läheisyydessä on vilkkaan liikenteen lisäksi asutusta.

”LIKENNETTÄ VOITULLA MYÖS ILMASTA, SILLÄ SAIRAALAKAMPUKSELLA ON HELIKOPTERIKENTTÄ. JOS SILLE TULEE HÄLYTYSKÄYTTÖÄ, ESI-MERKIKSI NOSTURI-TYÖT KESKEYTETÄÄN VÄLITTÖMÄSTI.”

Pasi Piispa, Sitowise



Toni Virtanen (vas.) ja Arttu Karppi mittaavat nosturiperustusten paalujen paikkoja.



Pääurakan töitä on tehty joulukuusta lähtien.



Logistiikka tontilla on vaativaa.



Maanpaineisnä vaatii tiheän raudoituksen.

Vanhan Saimaan pohjalle

Logistiikka on suunniteltava erityisellä huolella Mielen ja kuntoutuksen talon työmaalla Mikkelissä. Ahtaan ja heikosti kantavan tontin välittömässä läheisyydessä on junarata, kaupungin vilkasliikenteisin katu ja sairaala.

Vesa Tompuri

Etelä-Savon sosiaali- ja terveyspalvelujen kuntayhtymä Essote rakennuttaa Mielen ja kuntoutuksen taloon tilat, joiden valmistuttua kaikki Essoten sairaalapaikot sijaitsevat Mikkelin keskustassa.

Taloon tulevat tilat Essoten

mielenterveys- ja päihdepalveluiden avo- ja osastopalveluille, vaativalle neurologiselle ja ortopediselle kuntoutusosastolle, sairaalassa tahtuvalle ala- ja yläkoulun opetukselle, lastenpsykiatrian päiväosastolle sekä palliatiiviselle keskukselle.

Pääurakka käynnistyi joulukuussa 2020 ja jatkuu kahden vuoden ajan.

Pääurakoitsijana toimii Työyhteisliittymä Mielenta-

lo, jonka muodostavat Maarakennus Suutarinen ja SBS Betoni. Pääurakka muodostaa noin puolet koko projektin kustannuksista. Loppu koostuu sivu-urakoista, suunnittelusta ja tilaajan hankinnoista, kuten sairaalalaitteista, irtaimistosta ja taiteesta.

KOLMESSA LOHKOSSA toteutettava, yhdestä maanalaisesta ja neljästä maanpäällisestä

kerroksesta koostuva rakennus on nyt edennyt vaiheeseen, jossa paikallavalurakenteisena toteutettavan kellarikerroksen runko on työn alla.

Pohjakerroksesta ylöspäin runko jatkuu betonielementtirakenteisena, kun taas julkisivut ovat osin puuelementtirakenteisia ja sairaalakerrosten päälle sijoitettavan iv-konehuoneen runko terästä.

Ennen tammikuun jälkimmäisellä puoliskolla käynnistyneitä elementiasennuksia tontille piti saada mahtumaan torninosturi. Koska pohjamaa on vanhaa Saimaan pohjaa, torninosturin perustukset piti paaluttaa yli kymmenen metrin syvyyteen.

”Tähän valittiin teräspalkkipaalut, koska niiden asentamisesta ei aiheudu liikaa tärinää viereisiin sairaalaraken-

nuksiin”, työmaan rakennustekninen valvoja **Pasi Piispa** Sitowisesta kertoo.

OMALLA kalustollaan niin kaivutyöt kuin myös kuljetukset hoitavan Työyhteisliittymä Mielentalon työpäällikkö **Markus Suutarinen** kertoo, että työmaa on uraksummaltaan hänen tähänastisen uransa suurin. Vastaa työyhteisliittymä urakoi myös toukokuussa 2019

viereiselle tontille valmistuneen Essoten Perhetalon.

”Tässä kohteessa on kiinnitettävä erityistä huomiota logistiikan täsmällisyyteen: betonielementtien ja muiden rakennosien tulee saapua työmaalle puolen tunnin tarkkuudella. Pitkiä liittopilareita tai pääkannattajina toimivia WQ-palkkeja ei juurikaan voi varastoida työmaalla”, hän korostaa.

Rakennuksen runko tulee olla laaditun aikataulun mukaisesti valmis elokuuhun mennessä. Jotta tähän päästään, työmaan vaiheistuksen tulee onnistua. Sisävalmistusvaiheessa työntekijävahvuus kasvaa yli sataan hen-

keen. Nyt työmaalla työskentelee noin 15 rakennusmiehistä.

TALOTEKNIKKATYÖT eivät luonnollisestikaan ole vielä alkaneet. Suunnitelmat ovat kuitenkin valmiit, ja niiden yhtenä erityispiirteenä on turvallisuuden korostaminen.

Tämä johtuu käyttötarkoituksesta ja ilmenee esimerkiksi niin, että mitään asennuksia ei toteuteta pinta-asennuksina.

”Valituilla asennustavoilla ja materiaaleilla pyritään varmistamaan tilojen käyttäjien turvallisuus”, kohteen suunnittelukoordinaattori **Emma Pukkila** Essotesta sanoo.

KULKU rakenteilla olevasta Mielen ja kuntoutuksen talosta muihin sairaalalokkien rakennuksiin tapahtuu kadun ali tunnelia pitkin. Jo maarakennusurakavaiheessa valmistunut tunneli palvelee sekä rakennuksen huolto- ja materiaali liikennettä että henkilöliikennettä rakennuksen valmistumisen jälkeen.

”Kaiken lisäksi liikennettä

voi tulla myös ilmasta, sillä sairaalalokkien on parkkitalon katolle sijoitettu helikopterikenttä. Jos sille tulee hälytyskäyttöä, esimerkiksi nosturityöt keskeytetään välittömästi”, Pasi Piispa kertoo.

Työmaatoimisto sijoitettiin tontin ulkopuolelle vuokrakiinteistöön. Tiloja on mahdollista käyttää rakentamisen edetessä talotekniikan

esivalmistustöissä sekä varastona. Aikataulu on Piispan mukaan ”tiukka, mutta realistinen”.

Tammikuun alussa niin rakennuttaja kuin urakoitsijakin jännittivät, tuleeko talvesta runsaslumunen tai kylmä tai molempia.

Paikallavalut on joka tapauksessa saatu tehtyä; yli 15 asteen pakkasessa valmisbetonin pumppaus olisi pitänyt

psyäyttää. Nosturitöissä pakasraja tulee sen sijaan eteen vasta -25 asteessa.

Vinkkaa kiinnostavasta työmaasta: seppo.molsa@sanoma.com

FAKTA

Mielen ja kuntoutuksen talo, Mikkel

- Rakennuttaja: Etelä-Savon sosiaali- ja terveyspalvelujen kuntayhtymä Essote
- Pääurakoitsija: Työyhteisliittymä Mielentalo

- (Maarakennus Suutarinen ja SBS Betoni)
- Hankkeen kustannukset: runsaat 41,2 miljoonaa euroa
- Pääurakan aikataulu: joulukuun 2020 – joulukuun 2022
- Lvi-urakoitsija: STT Suomen Talotekniikka

- Sähköurakoitsija: Senso
- Rakennusautomaatio-urakoitsija: Fidelix
- Sprinkler-urakoitsija: Paloff Sammutusjärjestelmät
- Arkkitehti- ja pääsuunnittelija: Työyhteisliittymä Raami Arkkitehdit ja

- Arkkitehdit Kontukoski
- Rakennesuunnittelu: Afry Finland
- Geotekninen suunnittelu: Ramboll Finland
- Sähkösuunnittelu: Rejlers
- Lvi-suunnittelu: Rejlers